

Qube 60.2

D	Bedienungsanleitung Vor Gebrauch aufmerksam lesen!	S. 2-4
ENG	Operation manual Please read the manual carefully before use!	P. 5-7
F	Mode d'emploi Veuillez lire soigneusement les instructions d'avant utilisation!	P. 8-10
NL	Gebruiksaanwijzing Lees de handleiding voor gebruik zorgvuldig door!	P. 11-13
ES	Manual de instrucciones Por favor lea el manual cuidadosamente!	P. 14-16
IT	Manuale Operativo Leggere il manuale attentamente in modo!	P. 17-19
PL	Instrukcja Użytkownika Proszę dokładnie przeczytać przed użyciem!	S. 20-22
RUS	Инструкция по эксплуатации Пожалуйста, внимательно ознакомьтесь с инструкцией по эксплуатации	C. 23-25

Declaration of Conformity	P. 26/27
----------------------------------	-----------------



Product Info

AB Aqua Medic GmbH

Gewerbepark 24, 49143 Bissendorf, Germany

Bedienungsanleitung D

Mit dem Kauf dieser Leuchte haben Sie sich für ein Qualitätsprodukt entschieden. Sie ist von Fachleuten speziell für den Gebrauch in Meerwasseraquarien entwickelt und erprobt worden. Hochwertige Technik und beste Materialien sowie modernes Design gewährleisten, dass Sie lange Freude an Ihrer Aquarienbeleuchtung haben werden.

1. Beschreibung

Ausstattung:

- LED Chip bestehend aus 25 einzelnen LEDs mit ausgewogenem Lichtspektrum
- Einzellinsen sorgen für eine optimale Lichtverteilung
- hohe Energiedichte speziell abgestimmt für starkes Korallenwachstum (PAR = 2.350 $\mu\text{mol m}^{-2}\text{s}^{-1}$)
- **App-Steuerung (IOS /Android) - Anleitung zum Download auf der Aqua Medic Website**
- mehrere LED-Leuchten steuerbar
- Die kompakte Bauweise ermöglicht eine ideale Beleuchtung von Nano-Aquarien sowie die Ausleuchtung dunkler Randbereiche bei größeren Aquarien.
- lauffruhiger interner Lüfter für zuverlässige Kühlung der LEDs
- höhenverstellbarer Winkelhalter

Qube 60.2

			Kanal					
			1	2	3	4	5	6
LED	cool white	9.000 K	6					
	royal blue	450 nm		7				
	sky blue	470 nm			2			
	deep blue	460 nm				6		1
	UV	410 nm					1	
	violet	420 nm					1	
	red	660 nm						1

2. Technische Daten

Abmessungen (Gehäuse)	ca. 90 x 90 x 80 mm
WLAN	2412-2472 MHz – max. 13,2 dBm
Gewicht inkl. Halter	ca. 870 g
Anzahl Lichtkanäle	6
Anzahl Lichtfarben	7
Ausleuchtungsfläche max.	ca. 500 x 500 mm
PAR-Wert	2.350 $\mu\text{mol m}^{-2}\text{s}^{-1}$
Gesamt-Leistungsaufnahme	60 Watt max.
Stromversorgung Transformator	100-240 V / 50-60 Hz
Stromversorgung Leuchte	24 V
Schutzart	IPX4

3. Auspacken

Prüfen Sie die Leuchte nach dem Auspacken auf etwaige Beschädigungen. Bei Beanstandungen wenden Sie sich bitte unverzüglich an Ihren Fachhändler.

Lieferumfang:

- Leuchte Qube 60.2 mit Netzteil 24 V DC Output
- Winkelrohr mit Schraubhalterung

4. Sicherheitshinweise

- Der Qube darf nur offen über dem Aquarium angebracht werden. Er darf nicht unter einer Abdeckung montiert werden. Dort würde er überhitzen und nachts eventuell durch Kondenswasser beschädigt. **Die Leuchte ist nicht wasserdicht.**
- Bei Betrieb kann das Gehäuse heiß werden: **Vorsicht bei Berührung!** Vor der Reinigung trennen Sie die Leuchte vollständig vom Netz und lassen sie abkühlen. Anschließend hängen Sie die Leuchte ab.
- Bei der Reinigung und beim Betrieb achten Sie darauf, dass keine Feuchtigkeit in das Innere der Leuchte gelangt!
- Achten Sie auf einen ausreichenden Wärmeaustausch! Die Leuchte darf nicht hinter Verkleidungen oder in Abdeckungen montiert werden. Unzureichende Lüftung führt zu Überhitzung der Leuchte und Schädigung der elektrischen Bauteile.
- Unternehmen Sie keine eigenen Reparaturversuche, sondern schicken Sie die Leuchte zur Prüfung, ggfs. mit einer Mängelbeschreibung, ein. Auch defekte LEDs können nur vom Hersteller getauscht werden.
- Bei allen Arbeiten an der Leuchte unbedingt Netzstecker ziehen.

5. Installation

Die Leuchte wird mit dem im Lieferumfang enthaltenen Halter an einer senkrechten Glasscheibe befestigt.

Achten Sie dabei auf einen ausreichenden Abstand zur Wasseroberfläche, damit kein Wasser oder Salz in die Leuchte gelangt!

5.1. Montage Aquarienbefestigung

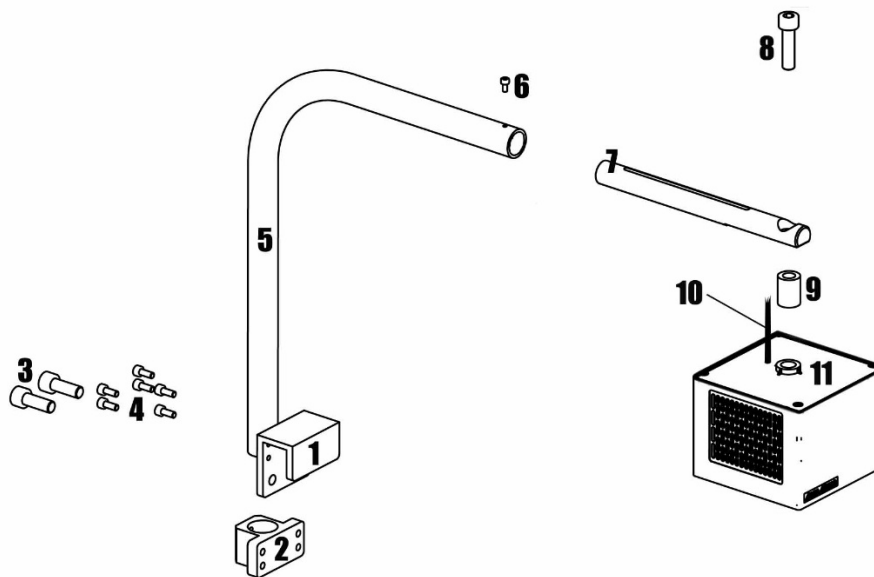


Abb. 1: Halter

Das gewinkelte Rohrstück (5) wird mit Hilfe von zwei Schrauben (4) in der Rohröffnung des Rohrhalters (2) höhenverstellbar befestigt. Der Halter selbst wird mit vier weiteren Schrauben (4) am Aquarienhalter (1) montiert.

Das Stromkabel des Qube 60.2 zieht man, eventuell mit Hilfe eines dünnen Drahtes, durch den vorderen Teil der Haltevorrichtung (7) und dann weiter durch das gewinkelte Rohr (5) nach unten. Die beiden Halterohre werden mit Hilfe einer Schraube (6) verbunden. Den Qube 60.2 befestigt man mit dem Abstandshalter (9) und der Schraube (8) am Halter.

Der montierte Haltewinkel (1 + 2) wird auf eine senkrechte Aquarienscheibe aufgeschoben und mit den beiden Feststellschrauben (3) fixiert.

5.2. Lampenmontage/Lampenwechsel

Defekte LEDs können nur vom Hersteller getauscht werden.

Qube 60

60 W max.

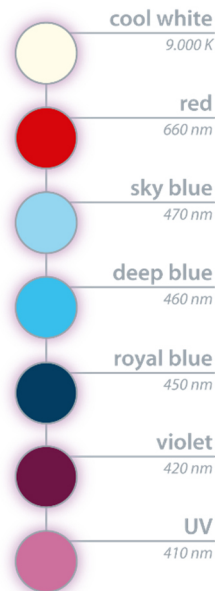
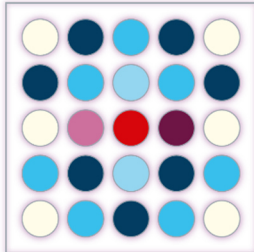


Abb. 2: Lichtfarben (Qube 60.2)

Elektrische Anschlüsse:

Der **Aqua Medic Qube 60.2** kann an jede Schukosteckdose angeschlossen werden.

Bei allen Arbeiten an der Leuchte Netzstecker ziehen.

Der Qube 60.2 kann nur über eine App gesteuert werden. Der Name der App im Store lautet: CoralSync. Die Bedienungsanleitung der App ist unter www.aqua-medic.de zu finden.

6. Wartung und Pflege

Reinigen Sie die Scheibe im abgekühlten Zustand regelmäßig von Rückständen aus Wasserspritzern und Verdunstung behutsam mit einem angefeuchteten Tuch. Verwenden Sie niemals zusätzliche Reinigungs- oder Scheuermittel! **Es empfiehlt sich, den eingebauten Lüfter regelmäßig von Staubablagerungen frei zu blasen. Bei zu geringer Kühlung schaltet der Überhitzungsschutz den Qube zeitweise ab.**

7. Garantiebedingungen

AB Aqua Medic GmbH gewährt dem Erstkäufer eine 24-monatige Garantie ab Kaufdatum auf alle Material- und Verarbeitungsfehler des Gerätes. Sie gilt nicht bei Verschleißteilen. Im Übrigen stehen dem Verbraucher die gesetzlichen Rechte zu; diese werden durch die Garantie nicht eingeschränkt. Als Garantienachweis gilt der Original-Kaufbeleg. Während der Garantiezeit werden wir das Produkt kostenlos durch den Einbau neuer oder erneuerter Teile instandsetzen. Die Garantie deckt ausschließlich Material- und Verarbeitungsfehler, die bei bestimmungsgemäßem Gebrauch auftreten. Sie gilt nicht bei Schäden durch Transporte, unsachgemäße Behandlung, falschen Einbau, Fahrlässigkeit oder Eingriffen durch Veränderungen, die von nicht autorisierter Stelle vorgenommen wurden. **Im Fall, dass während oder nach Ablauf der Garantiezeit Probleme mit dem Gerät auftreten, wenden Sie sich bitte an den Fachhändler. Alle weiteren Schritte werden zwischen dem Fachhändler und Aqua Medic geklärt. Alle Reklamationen & Retouren, die nicht über den Fachhandel zu uns eingesandt werden, können nicht bearbeitet werden.** AB Aqua Medic haftet nicht für Folgeschäden, die durch den Gebrauch des Gerätes entstehen.

AB Aqua Medic GmbH - Gewerbepark 24 - 49143 Bissendorf/Germany

- Technische Änderungen vorbehalten - 06/2026/v2

Operation Manual ENG

In purchasing this unit, you have selected a top quality product. It has been specifically designed for aquarium use and has been tested by experts. High quality components and newest technology as well as modern design guarantee that you will enjoy your aquarium lighting for many years.

1. Description

Features:

- LED chip consisting of 25 individual LED elements with balanced light spectrum
- individual lenses ensure optimum light pattern
- high energy density specially designed for strong coral growth (PAR = 2,350 $\text{m}^{-2}\text{s}^{-1}$)
- **App control (IOS and Android) - download instructions from the Aqua Medic website**
- several LED lights can be controlled
- the compact design allows for an ideal illumination of nano aquaria as well as dark edge areas in larger aquaria
- silent-running internal fan for reliable cooling of the LED's
- height-adjustable angle bracket

Qube 60.2

			Channel					
			1	2	3	4	5	6
LED	cool white	9.000 K	6					
	royal blue	450 nm		7				
	sky blue	470 nm			2			
	deep blue	460 nm				6		1
	UV	410 nm					1	
	violet	420 nm					1	
	red	660 nm						1

2. Technical data

Dimensions (housing)	app. 90 x 90 x 80 mm
WLAN	2412-2472 MHz – max. 13,2 dBm
Weight incl. holder	app. 870 g
Number of light channels	6
Number of light colours	7
Illuminated area max.	app. 500 x 500 mm
PAR value	2,350 $\mu\text{mol m}^{-2}\text{s}^{-1}$
Total consumption	60 watts max.
Power supply transformer	100 - 240 V / 50 - 60 Hz
Power supply light	24 V
Protection class	IPX4

3. Unpacking

Check the light immediately after unpacking with respect to any damages. In case of complaints, please contact your dealer directly.

Included in shipment:

- Qube 60.2 incl. power pack 24 V DC output
- angle pipe with screw mount

4. Safety advices

- The Qube has to be mounted only openly above the aquarium. It must not be mounted under a cover since there, it might overheat and get possibly damaged by condensation at night. **The light is not waterproof.**

- The housing may become hot during operation. **Be cautious when touching it!** For cleaning, disconnect the light from the mains and let it cool down. Afterwards, take the light down.
- When cleaning and operating, take care that no humidity passes the ventilation slits and enters the interior of the lighting system!
- Pay attention to a sufficient thermal exchange. Keep ventilation slits always free! Do not mount the system in enclosures or behind panels. Missing aeration may result in overheating and damage electrical components.
- Do not try to repair the light yourself. Please send it in for checking, preferably with a list of defects and a copy of invoice, if applicable. Also, broken LEDs can be exchanged only by the manufacturer.
- When working on the light, always pull all power plugs.

5. Installation

The light is mounted to a vertical glass pane with the included holder.

Pay attention to a sufficient distance to the water surface so no water or salt enters the light!

5.1. Mounting the aquarium fixing

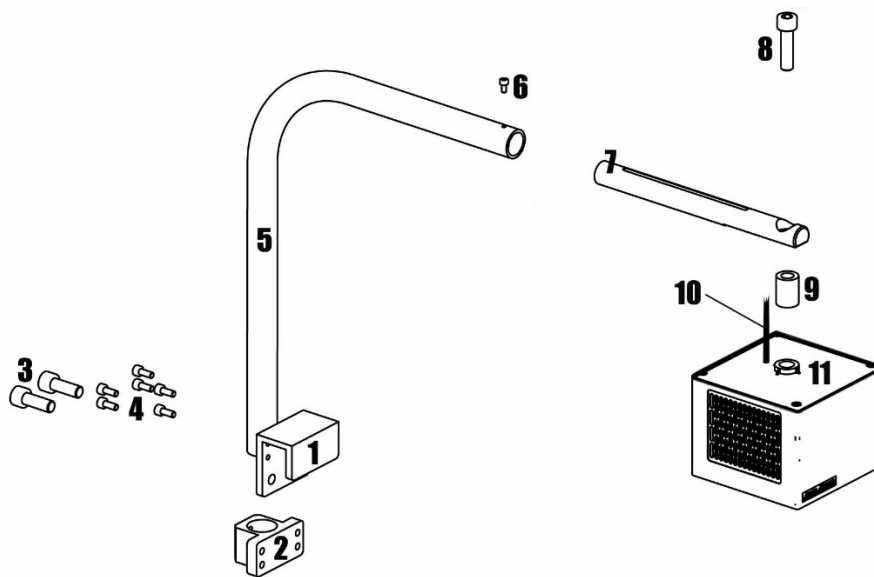


Fig. 1: Holder

The angled pipe section (5) is secured in the pipe opening of the pipe holder (2) and can be adjusted in height using two screws (4). The holder itself is mounted on the aquarium holder (1) using four additional screws (4).

The power cable of the Qube 60.2 is pulled, possibly with the aid of a thin wire, through the front part of the holding device (7) and then further down through the angled pipe (5). The two holder tubes are connected with a screw (6). The Qube 60.2 is attached to the holder with the spacer (9) and the screw (8).

The mounted bracket (1 + 2) is pushed onto a vertical aquarium pane and fixed with the two locking screws (3).

5.2. Assembling/changing the lamp

Broken LEDs can be exchanged only by the manufacturer.

Qube 60

60 W max.

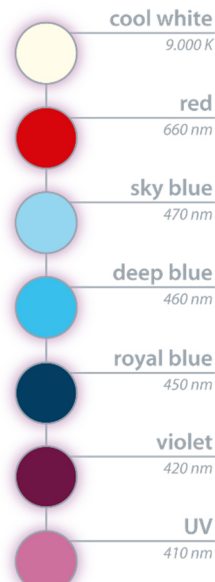
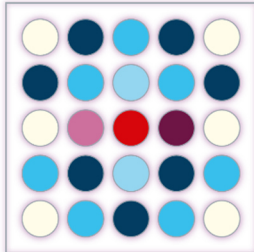


Fig. 2: Light colours (Qube 60.2)

Electric connection:

The **Aqua Medic Qube 60.2** can be connected to any safety socket.

When working on the light, always pull all power plugs!

The Qube 60.2 can only be controlled via an app. The name of the app in the store is: CoralSync. Operating instructions for the app: www.aqua-medic.de.

6. Maintenance and Care

Clean the glass regularly (caution: let it cool down) from residues of water splashes and evaporation with a moistened cloth. Never use any additional cleaning agents! **We recommend to clean the built-in fan regularly from dust deposits by blowing. If the cooling power is too low, the overheating protection temporarily shuts the Qube off.**

7. Warranty conditions

AB Aqua Medic GmbH grants the first-time user a 24-month guarantee from the date of purchase on all material and manufacturing defects of the product. Incidentally, the consumer has legal rights; these are not limited by this warranty. This warranty does not cover user serviceable parts, due to normal wear & tear. The original invoice or receipt is required as proof of purchase. During the warranty period, we will repair the product for free by installing new or renewed parts. This warranty only covers material and processing faults that occur when used as intended. It does not apply to damage caused by transport, improper handling, incorrect installation, negligence, interference or repairs made by unauthorized persons. **In case of a fault with the unit during or after the warranty period, please contact your dealer. All further steps are clarified between the dealer and AB Aqua Medic. All complaints and returns that are not sent to us via specialist dealers cannot be processed.** AB Aqua Medic is not liable for consequential damages resulting from the use of any of our products.

AB Aqua Medic GmbH - Gewerbepark 24 - 49143 Bissendorf/Germany

- Technical changes reserved - 06/2026/v2

Mode d'emploi F

L'achat de ce luminaire correspond à un produit de qualité. Il a été spécialement conçu et testé par des professionnels pour l'usage avec des aquariums d'eau de mer. Une technique de haute qualité et les meilleurs matériaux vous garantissent beaucoup de plaisir durant de nombreuses années avec l'éclairage de votre aquarium.

1. Description

- puce LED composée de 25 éléments individuels qui composent un spectre de lumière équilibré
- les lentilles individuelles assurent une répartition optimale de la lumière
- haute densité d'énergie spécialement conçue pour une importante croissance des coraux (PAR = 2.350 $\mu\text{mol m}^{-2}\text{s}^{-1}$).
- **commande par app (IOS et Android) - Instructions pour le téléchargement sur le site d'Aqua Medic**
- plusieurs lampes LED contrôlables
- La construction compacte permet l'éclairage idéal des nano-aquariums ainsi que l'illumination de zones sombres marginales dans les aquariums de plus grandes dimensions.
- ventilateur interne silencieux pour un refroidissement fiable des Led's
- support angulaire réglable en hauteur

Qube 60.2

			Canal					
			1	2	3	4	5	6
LED	cool white	9.000 K	6					
	royal blue	450 nm		7				
	sky blue	470 nm			2			
	deep blue	460 nm				6		1
	UV	410 nm					1	
	violet	420 nm					1	
	red	660 nm						1

2. Données techniques

Dimensions (boîtier)	env. 90 x 90 x 80 mm
WLAN	2412-2472 MHz – max. 13,2 dBm
Poids avec support	env. 870 g
Nombre de canaux	6
Nombre de couleurs	7
Surface d'éclairage max.	env. 500 x 500 mm
Valeur PAR	2.350 $\mu\text{mol m}^{-2}\text{s}^{-1}$
Consommation totale	60 watts max.
Alimentation électrique transformateur	100 - 240 V / 50 - 60 Hz
Alimentation électrique luminaire	24 V
Classe de protection	IPX4

3. Déballage

Vérifiez le luminaire après déballage en vue d'éventuels dommages. En cas de réclamation veuillez vous adresser à votre revendeur.

Contenu du colis:

- Luminaire Qube 60.2 avec transformateur 24 V DC sortie/output
- Tube coudé avec fixation à vis

4. Conseils de sécurité

- Le Qube ne peut être installé qu'au-dessus de l'aquarium. Il est interdit de le monter dans un couvercle. Il y aurait risque de surchauffe et de dégâts liés à la condensation durant la nuit. **Le luminaire n'est pas étanche.**
- Le boîtier peut chauffer durant l'utilisation: **Danger en cas de contact!** Avant le nettoyage débranchez complètement le luminaire du secteur et laissez le refroidir. Débranchez ensuite le luminaire.
- Lors du nettoyage et du fonctionnement veillez à qu'aucune humidité ne pénètre dans le luminaire!
- Veillez à un refroidissement suffisant! Il est interdit d'installer le luminaire derrière un panneau ou dans un couvercle. Une aération insuffisante engendre une surchauffe du luminaire et une altération des éléments électriques.
- Ne tentez aucune réparation personnelle mais renvoyez le luminaire pour vérification, éventuellement avec une description du défaut. Des LED défectueuses ne peuvent être remplacées que par le fabricant.
- Lors de toute intervention sur le luminaire il faut le débrancher du secteur.

5. Installation

Le luminaire est fixé à une vitre verticale à l'aide du support fourni.

Veillez à un espacement suffisant par rapport à la surface de l'eau, afin que de l'eau ou du sel ne puisse pénétrer dans le luminaire!

5.1. Montage pour fixation à l'aquarium

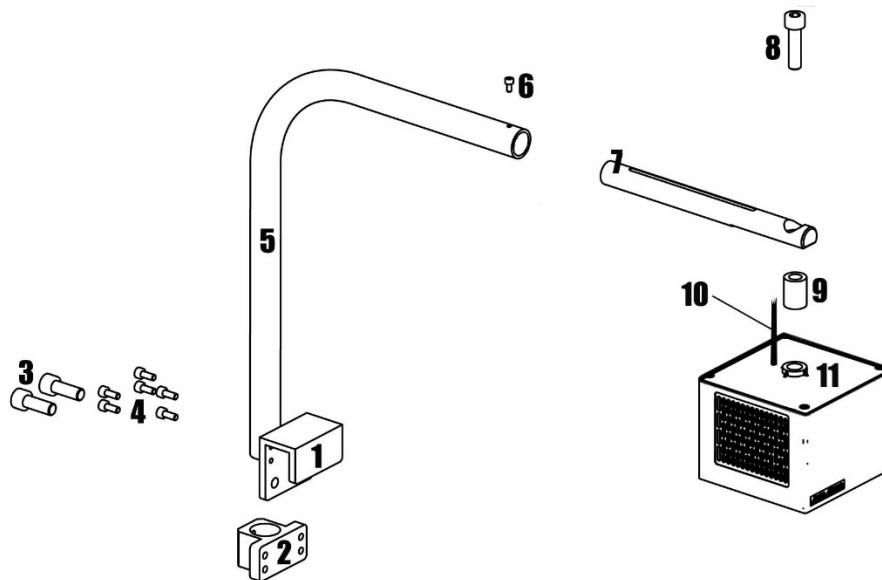


Fig. 1: Support

Le tube coudé (5) est fixé à hauteur réglable dans l'ouverture du support de tube (2) à l'aide de deux vis (4). Le support lui-même est monté sur le support d'aquarium (1) à l'aide de quatre autres vis (4).

Le câble d'alimentation du Qube 60.2 est tiré, éventuellement à l'aide d'un fil fin, à travers la partie avant du dispositif de fixation (7), puis vers le bas à travers le tube coudé (5). Les deux tubes de support sont reliés à l'aide d'une vis (6). Le Qube 60.2 est fixé au support à l'aide de l'entretoise (9) et de la vis (8).

Le support mural monté (1 + 2) est glissé sur une vitre verticale de l'aquarium et fixé à l'aide des deux vis de blocage (3).

5.2. Montage du luminaire/Changement d'ampoule

Des LED défectueuses ne peuvent être remplacées que par le fabricant.

Qube 60

60 W max.

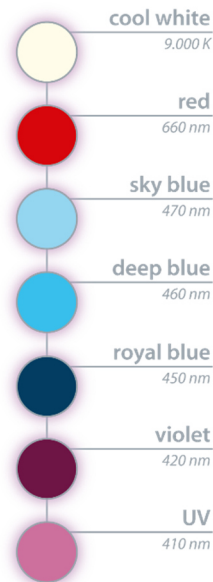
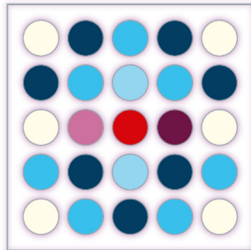


Fig. 2: Couleurs de la lumière (Qube 60.2)

Raccordements électriques:

Le **Aqua Medic Qube 60.2** peut être raccordé à toute prise avec terre (prise Shuko).

Déconnecter du secteur lors de chaque intervention sur le luminaire.

Le Qube 60 ne peut être piloté que par une application. Le nom de l'appli dans le store est : CoralSync. Mode d'emploi de l'appli : www.aqua-medic.de.

6. Maintenance et entretien

Nettoyez régulièrement la vitre lorsque celle-ci est refroidie des traces d'éclaboussures et d'évaporation avec un tissu humide. N'utilisez jamais de produits de nettoyage ou de récurage. **Le nettoyage de dépoussiérage régulier du ventilateur intégré par soufflage est fortement recommandé. En cas de refroidissement trop faible, la protection anti-surchauffe éteint temporairement le Qube.**

7. Conditions de garantie

AB Aqua Medic GmbH garantit l'appareil au premier acheteur durant 24 mois à partir de la date d'achat contre tout défaut matériel ou de fabrication. Il ne s'applique pas aux pièces d'usure. Le consommateur bénéficie par ailleurs des droits légaux ; celles-ci ne sont pas limités par la garantie. Le ticket de caisse original tient lieu de preuve d'achat. Durant cette période l'appareil est gratuitement remis en état par le remplacement de pièces neuves ou reconditionnées par nos soins. La garantie couvre uniquement les défauts de matériel ou de fabrication qui peuvent survenir lors d'une utilisation adéquate. Elle n'est pas valable en cas de dommages dus au transport ou à une manipulation non conforme, à de l'anégligence, à une mauvaise installation ou à des manipulations/modifications effectués par des personnes non autorisées. **En cas de problème durant ou après l'écoulement de la période de garantie, veuillez-vous adresser à votre revendeur spécialisé. Toutes les étapes ultérieures seront traitées entre le revendeur spécialisé et AB Aqua Medic. Toutes les réclamations et retours qui ne nous parviennent pas par le revendeur spécialisé ne peuvent pas être traités.** AB Aqua Medic GmbH n'est pas responsable pour les dommages indirects liés à l'utilisation de l'appareil.

AB Aqua Medic GmbH - Gewerbepark 24 - 49143 Bissendorf/Allemagne

- Sous réserve de modification technique - 06/2026/v2

Handleiding NL

Met de aanschaf van dit apparaat heeft u gekozen voor een top kwaliteit product. Het is speciaal ontworpen voor aquarium gebruik en is getest door experts. Hoge kwaliteit componenten, de nieuwste technologie en een modern ontwerp garanderen dat u vele jaren plezier zult hebben van uw aquarium verlichting.

1. Omschrijving

Features:

- LED chip bestaande uit 25 individuele LED elementen met een uitgebalanceerd licht spectrum
- individuele lenzen zorgen voor een optimaal lichtpatroon
- hoge energie dichtheid special ontworpen voor sterke koralen groei (PAR = 2.350 $\mu\text{mol m}^{-2}\text{s}^{-1}$)
- **App control (IOS and Android) - download instructies van de Aqua Medic-website**
- meerdere LED-lampjes kunnen worden bediend
- Het compacte ontwerp zorgt voor een ideale verlichting van nano aquaria maar ook van donkere hoeken in grotere aquaria.
- een stille ventilator voor betrouwbare koeling van de hoog vermogen LED's
- in hoogte verstelbare hoekhouder

Qube 60.2

			Kanal					
			1	2	3	4	5	6
LED	cool white	9.000 K	6					
	royal blue	450 nm		7				
	sky blue	470 nm			2			
	deep blue	460 nm				6		1
	UV	410 nm					1	
	violet	420 nm					1	
	red	660 nm						1

2. Technische gegevens

Afmetingen (behuizing)	ca. 90 x 90 x 80 mm
WLAN	2412-2472 MHz - max. 13,2 dBm
Gewicht incl. houder	ca. 870 g
Aantal licht kanalen	6
Aantal kleuren licht	7
Verlichtingsbereik max.	ca. 500 x 500 mm
PAR waarde	2.350 $\mu\text{mol m}^{-2}\text{s}^{-1}$
Totale verbruik	60 watt max.
Stroomvoorziening transformator	100 - 240 V / 50 - 60 Hz
Licht voeding	24 V
Veiligheidsklas	IPX4

3. Na uitpakken

Controleer de verlichting direct na het uitpakken op eventuele beschadigingen. In geval van klachten, neem dan direct contact op met uw dealer.

Inbegrepen is:

- Lamp Qube 60.2 met voeding 24 V DC Output
- Hoekbuis met schroefbevestiging

4. Veiligheidsadviezen

- De Qube moet boven een open aquarium geplaatst worden. Het mag niet onder een afdekking geplaatst worden, omdat er dan gevaar voor oververhitting is en de verlichting kan defect gaan tgv condensatie gedurende de nacht. **De verlichting is niet waterproof.**
- De behuizing kan heet worden tijdens gebruik. **Wees voorzichtig als u de behuizing aanraakt.** Als u de verlichting wilt reinigen, schakel deze dan uit en laat hem eerst afkoelen. Haal daarna de lamp eraf.
- Zorg er tijdens reinigen en gebruik wel voor dat er geen vocht langs de ventilator vennen gaat en binnen in het lichtstelsel kan komen!
- Zorg voor voldoende warmte uitwisseling. Houd de ventilator openingen altijd open. Bevestig het systeem niet in een ruimte of achter een scherm. Onvoldoende of ontbrekende luchtstroming kan leiden tot oververhitting en schade aan de elektrische componenten.
- Probeer de verlichting niet zelf te repareren. Stuur het a.u.b. terug voor controle, bij voorkeur met een overzicht van de mankementen en een kopie van de rekening indien mogelijk. Ook kapotte LED's kunnen alleen door de fabrikant vervangen worden.
- Als u met het licht bezig bent, zorg er dan altijd voor dat de spanning er af is.

5. Installatie

De lamp wordt met de meegeleverde houder aan een verticale glasplaat bevestigd.

Zorg voor voldoende afstand tot het water oppervlak zodat er geen water of zout in kan komen!

5.1. Bevestiging voor de aquarium fixatie

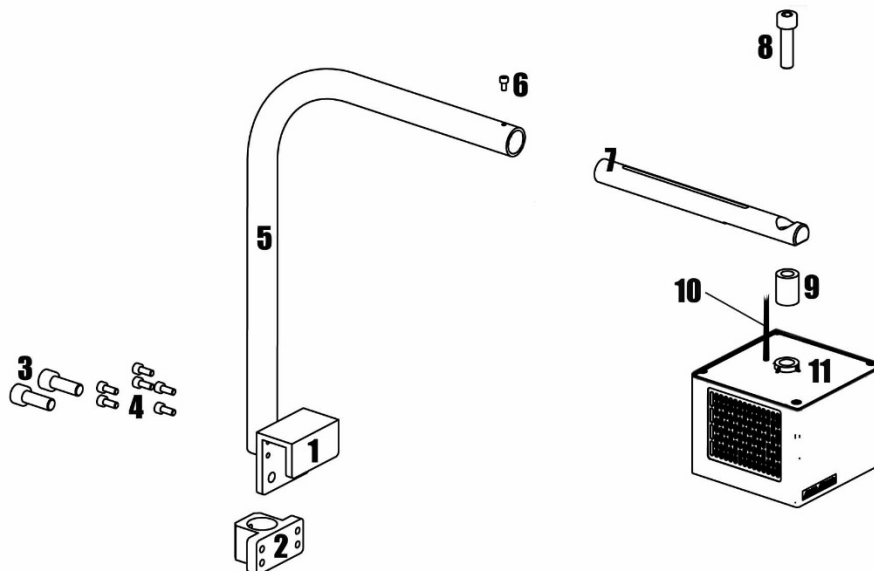


Fig. 1: Houder

Het gebogen buisstuk (5) wordt met behulp van twee schroeven (4) in de buisopening van de buishouder (2) in hoogte verstelbaar bevestigd. De houder zelf wordt met vier extra schroeven (4) aan de aquariumhouder (1) gemonteerd.

De stroomkabel van de Qube 60.2 wordt, eventueel met behulp van een dunne draad, door het voorste deel van de houder (7) en vervolgens door de gebogen buis (5) naar beneden getrokken. De twee houderbuizen worden met behulp van een schroef (6) met elkaar verbonden. De Qube 60.2 wordt met de afstandhouder (9) en de schroef (8) aan de houder bevestigd.

De gemonteerde bevestigingsbeugel (1 + 2) wordt op een verticale aquariumruit geschoven en met de twee borgschroeven (3) vastgezet.

5.2. Montage en veranderen van de lamp

Kapotte Leds kunnen vervangen worden door de fabrikant.

Qube 60

60 W max.

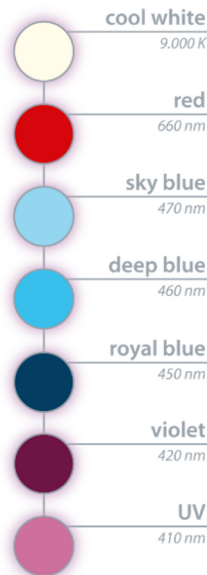
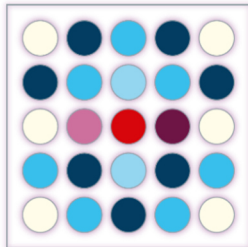


Fig. 2: Licht kleuren (Qube 60.2)

Electrische verbinding:

De Aqua Medic Qube 60.2 kan aangesloten worden op elk beveiligd stopcontact.

Als u met het licht bezig bent, haal dan altijd de spanning er af!

De Qube 60.2 is alleen te bedienen via een app. De naam van de app in de Play of App store is: CoralSync. Gebruiksaanwijzing van de app: www.aqua-medic.de.

6. Onderhoud en verzorging

Reinig het glas regelmatig (let op: laat eerst afkoelen) van water resten tgv opspatten en condens dmv een vochtige doek. Gebruik nooit schoonmaakmiddelen! **Wij adviseren om de ingebouwde ventilator regelmatig te reinigen d.m.v. doorblazen. Dit om opgehoopt vuil te verwijderen. Als het koelvermogen te laag wordt kan dit leiden tot uitvallen van de Qube door het in werking treden van de oververhittingsbeveiliging.**

7. Garantie voorwaarden

AB Aqua Medic GmbH verleent een garantie van 24 maanden vanaf de aankoopdatum tegen alle defecten in materiaal of afwerking van het apparaat. Deze garantie geldt niet voor onderdelen die aan normale sluitage tgv normaal gebruik onderhevig zijn. Garantie wordt alleen verleend door het bewijs van de originele aankoopbon te overleggen. Gedurende deze periode zal het product kosteloos worden gerepareerd door nieuwe of gereviseerde onderdelen set. In het geval dat er problemen optreden met het apparaat tijdens of na de garantieperiode, neem dan contact op met uw dealer. Deze garantie geldt alleen voor de oorspronkelijke koper. Dit geldt alleen voor materiaal-en fabricagefouten die bij normaal gebruik ontstaan. Het is niet van toepassing op schade veroorzaakt door transport of onjuiste behandeling, nalatigheid, onjuiste installatie, wijzigingen of wijzigingen die zijn gemaakt door onbevoegden. **Alle vervolgstappen zullen afgehandeld worden tussen AB Aqua Medic en de dealer. Alle klachten en retour gestuurde apparaten dienen via de dealer aan ons toegestuurd te worden.** AB Aqua Medic GmbH is niet aansprakelijk voor eventuele gevolgschade voortvloeiend uit het gebruik van het apparaat.

AB Aqua Medic GmbH - Gewerbepark 24 - 49143 Bissendorf/Germany

- Technische wijzigingen voorbehouden - 06/2026/v2

Manual de instrucciones ES

Con la compra de esta unidad, usted ha seleccionado un producto de calidad superior. Ha sido diseñado específicamente para su uso en acuarios y ha sido probado por expertos. Sus componentes de alta calidad y la tecnología más reciente, así como su moderno diseño, garantizan que va a disfrutar de su iluminación para el acuario durante muchos años.

1. Descripción

Características:

- el grupo de chips LED consta de 25 elementos LED individuales con espectro de luz equilibrado
- las lentes individuales garantizan una distribución óptima de la luz
- alta densidad de energía especialmente diseñado para un fuerte crecimiento de los corales (PAR = 2.350 $\mu\text{mol m}^{-2}\text{s}^{-1}$)
- **control de la aplicación (IOS y Android) - descargue las instrucciones del sitio web de Aqua Medic**
- se pueden controlar varias luces LED
- El diseño compacto permite una iluminación ideal para los acuarios nano, así como zonas de bordes oscuros en los acuarios más grandes.
- ventilador de funcionamiento silencioso interno para la refrigeración fiable de los LED's de alta potencia
- soporte angular regulable en altura

Qube 60.2

			Canal					
			1	2	3	4	5	6
LED	cool white	9.000 K	6					
	royal blue	450 nm		7				
	sky blue	470 nm			2			
	deep blue	460 nm				6		1
	UV	410 nm					1	
	violet	420 nm					1	
	red	660 nm						1

2. Datos técnicos

Dimensiones (foco)	aprox. 90 x 90 x 80 mm
WLAN	2412-2472 MHz – máx. 13,2 dBm
Peso incluyendo sujeción	aprox. 870 g
Número de canales de luz	6
Número de colores de luz	7
Área máxima iluminada	aprox. 500 x 500 mm
Valor PAR	2.350 $\mu\text{mol m}^{-2}\text{s}^{-1}$
Consumo total	60 vatios max.
Transformador de alimentación	100 - 240 V / 50 - 60 Hz
Alimentación de la luz	24 V
Clase de protección	IPX4

3. Desempaquetado

Compruebe la luminaria justo después de desempaquetarla, para observar cualquier daño. En caso de daños, por favor, póngase en contacto con su distribuidor directamente.

Incluido en la caja:

- Qube 60.2 incl. transformador de salida 24 V DC
- Tubo angular con soporte atornillable

4. Advertencias de seguridad

- Qube ha de ser montado exclusivamente al aire sobre el acuario. Nunca debe ser montado bajo una tapa o cubierta debido a que puede estropearse por sobrecalentamiento y posiblemente se dañe por la condensación durante la noche. **La luminaria no es impermeable.**
- La carcasa se puede calentar mientras trabaja. **¡Sea cuidadoso al tocarla!** Para su limpieza, desconecte la luminaria de los enchufes y espere a que se enfríe. A continuación puede retirar la luminaria y proceder.
- ¡Al limpiar y trabajar con ella tenga cuidado de que la humedad no pase por las ranuras de ventilación y entre en el interior del sistema de iluminación!
- Preste atención de que exista un suficiente intercambio térmico ¡Mantenga las ranuras de ventilación siempre libres! No monte el sistema de iluminación encerrado o tras paneles. La falta de ventilación puede provocar sobrecalentamiento y daño en los componentes eléctricos.
- No intente reparar la luminaria usted mismo. Por favor remítala para su comprobación, preferiblemente con una relación de fallos y una copia de su factura de compra, si es aplicable. Así mismo los ledes averiados han de ser sustituidos solamente por el fabricante.
- Cuando trabaje con la luminaria siempre desconecte todos los enchufes de corriente eléctrica.

5. Instalación

La lámpara se fija a una superficie de cristal vertical con el soporte incluido en el volumen de suministro.

¡Preste atención en mantener una distancia suficiente sobre la superficie del agua para que no entre agua o sal en la luminaria!

5.1. Montaje para fijación al acuario

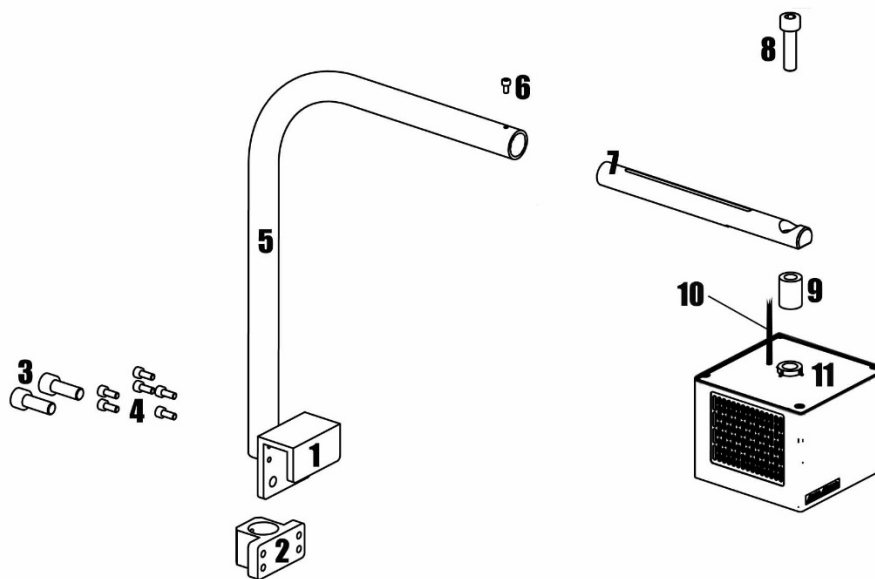


Fig. 1: Soporte

El tubo acodado (5) se fija con dos tornillos (4) en la abertura del soporte para tubos (2) de forma que se pueda ajustar la altura. El soporte se monta en el soporte para acuarios (1) con otros cuatro tornillos (4).

El cable de alimentación del Qube 60.2 se pasa, posiblemente con ayuda de un alambre fino, por la parte delantera del dispositivo de sujeción (7) y luego se continúa hacia abajo por el tubo acodado (5). Los dos tubos de sujeción se unen con un tornillo (6). El Qube 60.2 se fija al soporte con el espaciador (9) y el tornillo (8).

El soporte montado (1 + 2) se desliza sobre un cristal vertical del acuario y se fija con los dos tornillos de fijación (3).

5.2. Montaje/cambio de la lámpara

Los LEDs averiados solo se pueden cambiar por el fabricante.

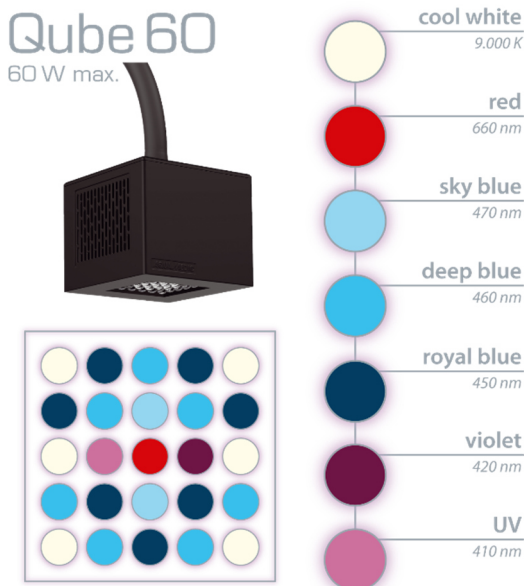


Fig. 2: Colores de luz (Qube 60.2)

Conexión eléctrica:

El Aqua Medic Qube 60.2 puede ser conectado a cualquier enchufe de seguridad. **¡Cuando trabaje con electricidad siempre desconecte todos los enchufes!**

El Qube 60.2 solo se puede controlar a través de una aplicación. El nombre de la aplicación en la tienda es: CoralSync. Instrucciones de uso de la aplicación: www.aqua-medic.de.

6. Mantenimiento y cuidados

Limpie el cristal regularmente (precaución: espere a que se enfríe) de residuos o salpicaduras de agua y evaporación con un paño húmedo. ¡Nunca emplee ningún agente limpiador! **Recomendamos limpiar regularmente (con un compresor de aire) el ventilador incorporado para eliminar los depósitos de polvo. Si la potencia de refrigeración es demasiado baja, la protección contra el sobrecalentamiento apaga temporalmente el Qube.**

7. Condiciones de garantía

AB Aqua Medic GmbH concede al usuario que lo use por primera vez una garantía de 24 meses a partir de la fecha de compra para todos los defectos de material y fabricación del aparato. Por otra parte, el consumidor tiene derechos legales; estos no están limitados por esta garantía. Esta garantía no cubre las piezas consumibles, debido al desgaste normal. Se requiere la factura o recibo original como prueba de compra. Durante el período de garantía, repararemos el producto de forma gratuita mediante la instalación de piezas nuevas o renovadas. Esta garantía solo cubre los defectos de material y de procesamiento que se producen cuando se utilizan según lo previsto. No se aplica a los daños causados por transporte, manipulación inadecuada, instalación incorrecta, negligencia, interferencia o reparaciones realizadas por personas no autorizadas. **En caso de fallo de la unidad durante o después del período de garantía, por favor póngase en contacto con su distribuidor. Todos los pasos siguientes se resuelven entre el distribuidor y AB Aqua Medic. Todas las reclamaciones y devoluciones que no se nos envíen a través de distribuidores especializados no podrán ser procesadas.** AB Aqua Medic no se hace responsable de los daños resultantes del uso de cualquiera de nuestros productos.

AB Aqua Medic GmbH - Gewerbepark 24 - 49143 Bissendorf/Germany
- Cambios técnicos reservados - 06/2026/v2

Manuale operativo IT

Acquistando questa unità, avete scelto un prodotto di altissima qualità, studiato e sviluppato appositamente per l'uso in acquari e testato dai nostri esperti. Componenti di tecnologia innovativa ed un design moderno vi permetteranno di godere di questa illuminazione per acquari per molti anni.

1. Descrizione

Descrizione del prodotto:

- grappolo di luci a LED composto da 25 LED individuali a spettro di luce bilanciato
- le singole lenti garantiscono un'ottima distribuzione della luce
- energia di alta densità appositamente studiata per una forte crescita del corallo (PAR = 2.350 $\mu\text{mol m}^{-2}\text{s}^{-1}$)
- **controllo tramite App (IOS and Android) - scarica le istruzioni dal sito web di Aqua Medic**
- è possibile controllare più luci a LED
- Il design compatto consente un'illuminazione ideale dei nano acquari e l'illuminazione delle zone periferiche più buie degli acquari più grandi.
- ventola interna silenziosa per un raffreddamento affidabile dei LED
- supporto angolare regolabile in altezza

Qube 60.2

			Canale					
			1	2	3	4	5	6
LED	cool white	9.000 K	6					
	royal blue	450 nm		7				
	sky blue	470 nm			2			
	deep blue	460 nm				6		1
	UV	410 nm					1	
	violet	420 nm					1	
	red	660 nm						1

2. Dati tecnici

Dimensioni (alloggiamento)	ca. 90 x 90 x 80 mm
WLAN	2412-2472 MHz – max. 13,2 dBm
Peso, incluso supporto	ca. 870 g
Numero di canali luce	6
Numero di canali colore	7
Massima area illuminata	ca. 500 x 500 mm
Valore PAR:	2.350 $\mu\text{mol m}^{-2}\text{s}^{-1}$
Consumo totale	60 watts max.
Trasformatore di alimentazione	100 - 240 V / 50 - 60 Hz
Alimentatore luce	24 V
Grado di protezione	IPX4

3. Apertura della confezione

Controllare la luce immediatamente dopo il disimballo, per eventuali danni. In caso di difetti contattate direttamente il vostro rivenditore.

Incluso nella confezione:

- Qube 60.2, con alimentatore 24 V CC in uscita
- Tubo angolare con supporto a vite

4. Avviso di sicurezza

- Il Qube deve essere montato sopra l'acquario. Non deve essere montato sotto un coperchio poiché potrebbe surriscaldarsi e rimanere danneggiato dalla condensa durante la notte. **La luce non è resistente all'acqua.**

- L'alloggiamento potrebbe scaldarsi durante l'esecuzione. **Fate attenzione quando lo toccate.** Per le operazioni di pulizia, scollegate la luce dalla corrente e fatela raffreddare. In seguito potrete rimuoverla.
- Quando pulite e durante il funzionamento, fate attenzione che l'umidità/liquido non oltrepassi le feritoie della ventola ed entri all'interno del sistema dell'illuminazione!
- Fate attenzione ad avere sempre un sufficiente scambio termico. Lasciate sempre libere le feritoie del sistema di ventilazione! Non montate il sistema in supporti chiusi o dietro pannelli, la mancanza di una sufficiente areazione potrebbe portare al surriscaldamento e danneggiare i componenti elettronici.
- Non provare a riparare la luce da soli. Vi preghiamo di mandarcela per un controllo, possibilmente con una lista dei difetti e una copia della fattura. Inoltre, i LED danneggiati possono essere sostituiti solo dal produttore.
- Quando lavorate sulla luce, scollegate sempre tutti gli attacchi dalle spine.

5. Installazione

La lampada viene fissata a una lastra di vetro verticale tramite il supporto incluso nella fornitura.

Fate attenzione ad avere sempre una distanza sufficiente dalla superficie dell'acqua in modo che il sale e l'acqua stessa non entrino nella lampada!

5.1. Montaggio del supporto per parete acquario

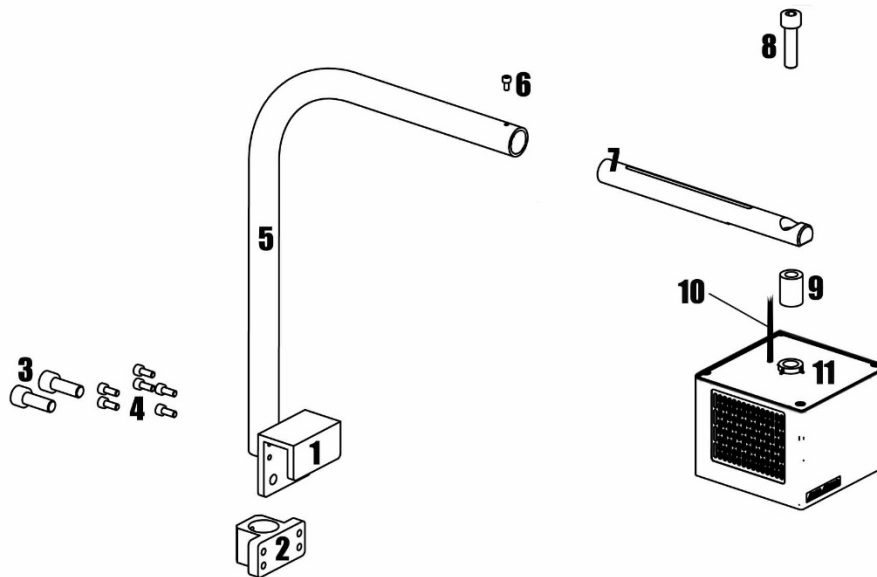


Fig. 1: Supporto

Il tubo angolato (5) viene fissato in modo regolabile in altezza nell'apertura del supporto (2) tramite due viti (4). Il supporto stesso viene montato sul supporto dell'acquario (1) con altre quattro viti (3).

Il cavo di alimentazione del Qube 60.2 viene fatto passare, eventualmente con l'aiuto di un filo sottile, attraverso la parte anteriore del dispositivo di fissaggio (7) e poi attraverso il tubo angolato (5) verso il basso. I due tubi di supporto vengono collegati con una vite (6). Il Qube 60.2 viene fissato al supporto con il distanziatore (9) e la vite (8).

La staffa di supporto montata (1 + 2) viene fatta scorrere su una lastra verticale dell'acquario e fissata con le due viti di bloccaggio (3).

5.2. Assemblaggio/Cambio della lampada

I LED non funzionanti possono essere sostituiti solo dal produttore.

Qube 60

60 W max.

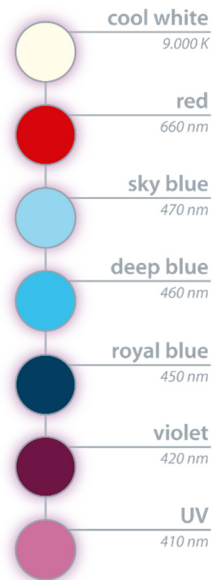
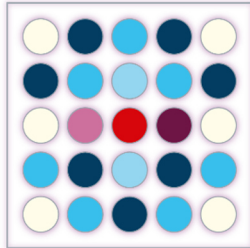


Fig. 2: Colori delle luci (Qube 60.2)

Connessione elettrica:

L' Aqua Medic Qube 60.2 può essere connesso ad una presa di corrente.

Quando lavorate sulla luce, rimuovete sempre l'alimentazione.

Il Qube 60.2 può essere controllato solo tramite un'applicazione. Il nome dell'applicazione nello store è: CoralSync. Istruzioni per l'uso dell'applicazione: www.aqua-medic.de.

6. Manutenzione e cura

Pulire il vetro regolarmente con un panno inumidito (attenzione: lasciate prima raffreddare) dai residui di schizzi d'acqua ed evaporazione. Non utilizzate mai detersivi di nessun tipo! **Raccomandiamo di pulire regolarmente il ventilatore incorporato dai depositi di polvere soffiando. Se la potenza di raffreddamento è troppo bassa, la protezione da surriscaldamento spegne temporaneamente il Qube.**

7. Condizioni di garanzia

Nel caso di difetti nei materiali o di fabbricazione, rilevati entro 24 mesi dalla data dell'acquisto, AB Aqua Medic GmbH provvederà a riparare o, a propria scelta, sostituire gratuitamente la parte difettosa – sempre che il prodotto sia stato installato correttamente, utilizzato per gli scopi indicati dalla casa costruttrice, utilizzato secondo il manuale di istruzioni. I termini della garanzia non si applicano per tutti i materiali di consumo. E' richiesta la prova di acquisto, presentando la fattura di acquisto originale o lo scontrino fiscale indicante il nome del rivenditore, il numero del modello e la data di acquisto oppure, se è il caso, il cartoncino della garanzia. Questa garanzia decade se il numero del modello o di produzione è alterato, cancellato o rimosso, se persone o enti non autorizzati hanno eseguito riparazioni, modifiche o alterazioni del prodotto, o se il danno è stato causato accidentalmente, da un uso scorretto o per negligenza. **Se il suo prodotto AB Aqua Medic GmbH non sembra funzionare correttamente o appare difettoso si prega di contattare dapprima il suo rivenditore. Tutti gli ulteriori passaggi sono chiariti tra il rivenditore e AB Aqua Medic.** Tutti i reclami e resi che non ci vengono inviati tramite rivenditori specializzati non possono essere elaborati.

AB Aqua Medic GmbH - Gewerbepark 24 - 49143 Bissendorf/Germany

- Modifiche tecniche riservate - 06/2026/v2

Instrukcja Użytkownika PL

Kupując to urządzenie wybrałeś produkt najwyższej jakości. Został specjalnie zaprojektowany do użytku w akwariach i został przetestowany przez ekspertów. Wysokiej jakości komponenty i najnowsza technologia oraz nowoczesny design gwarantują, że będziesz cieszyć się oświetleniem akwarium przez wiele lat.

1. Opis

Cechy:

- diod LED składający się z 25 oddzielnych diod o zbilansowanym spektrum
- indywidualne soczewki rozpraszające zapewniające optymalne warunki świetlne
- wysokoenergetyczny profil strumienia świetlnego zapewnia silny wzrost koralowców ($PAR = 2,350 \text{ m}^{-2}\text{s}^{-1}$)
- **sterowanie przez aplikację** – instrukcja oraz link na stronie Aqua Medic
- Kompaktowy design zapewnia idealne oświetlenie nano-akwariów oraz wybranych powierzchni w większych akwariach.
- cicho-biegowe wentylatory wewnętrzne zapewniają pewne chłodzenie wysokoenergetycznych diod LED
- elastyczne przegubowe mocowanie zapewnia łatwe i pewne ustawienie lampy
- Uchwyt kątowy z regulacją wysokości

Qube 60.2

			Kanał					
			1	2	3	4	5	6
LED	cool white	9.000 K	6					
	royal blue	450 nm		7				
	sky blue	470 nm			2			
	deep blue	460 nm				6		1
	UV	410 nm					1	
	violet	420 nm					1	
	red	660 nm						1

2. Dane techniczne

Wymiary (obudowa)	około 90 x 90 x 80 mm
WLAN	2412-2472 MHz – max. 13,2 dBm
Waga z mocowaniem	około 870 g
Liczba kanałów świetlnych	6
Liczba kolorów	7
Świetlana powierzchnia	około 500 x 500 mm
Wartość PAR	$2,350 \mu\text{mol m}^{-2}\text{s}^{-1}$
Zużycie energii	60 wat max.
Zasilacz	100 - 240 V / 50 - 60 Hz
Zasilanie lampy	24 V
Klasa zabezpieczenia	IPX4

3. Rozpakowanie

Sprawdź lampę natychmiast po rozpakowaniu pod kątem ewentualnych uszkodzeń. W przypadku reklamacji prosimy o bezpośredni kontakt ze sprzedawcą.

W opakowaniu znajduje się:

- Qube 60.2 z zasilaczem z wyjściem 24 V
- Rura kątowna z uchwytem śrubowym

4. Bezpieczeństwo

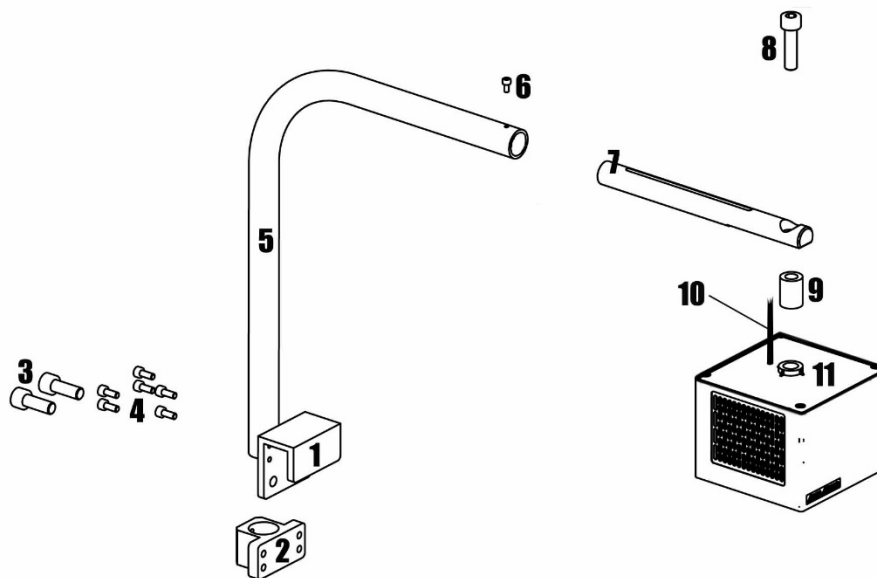
- Qube musi być montowany tylko w otwartej przestrzeni nad akwariem. Nie wolno go montować pod osłoną, ponieważ może się tam przegrzać i ulec uszkodzeniu przez kondensację wody. **Oprawa nie jest wodoszczelna.**
- Obudowa może się nagrzewać podczas pracy. Zachowaj ostrożność, dotykając lampę! Do czyszczenia odłącz zasilanie od sieci i pozwól lampie ostygnąć. Następnie zdemontuj oprawę.
- Podczas czyszczenia i obsługi należy uważać, aby wilgoć nie przedostała się przez szczeliny wentylacyjne i nie dostała się do wnętrza systemu oświetleniowego!
- Zwróć uwagę na wystarczającą wymianę ciepła. Utrzymuj szczeliny wentylacyjne zawsze czyste! Nie montuj systemu w obudowach ani za panelami. Brak właściwej wentylacji może spowodować przegrzanie i uszkodzenie elementów elektrycznych.
- Nie próbuj samodzielnie naprawiać lampy. Prosimy o przesłanie go do sprawdzenia, najlepiej z listą wad i kopią faktury, jeśli dotyczy. Również uszkodzone diody LED mogą być wymieniane tylko przez producenta.
- Podczas pracy przy lampie zawsze wyciągaj wszystkie wtyczki zasilania.

5. Instalacja

Lampa jest mocowana do pionowej szyby za pomocą uchwytu dołączonego do zestawu.

Należy zwrócić uwagę, aby lampa była umieszczona wystarczająco wysoko nad lustrem wody po to, chlapiąca woda nie dostała się do oprawy.

5.1. Mocowanie na zbiorniku



Rys. 1: Uchwyt

Kątowy element rurowy (5) mocuje się za pomocą dwóch śrub (4) w otworze uchwytu rurowego (2) z możliwością regulacji wysokości. Sam uchwyt montuje się za pomocą czterech dodatkowych śrub (4) do uchwytu akwarium (1).

Kabel zasilający Qube 60.2 przeciąga się, ewentualnie za pomocą cienkiego drutu, przez przednią część uchwytu (7), a następnie przez rurową kolankę (5) w dół. Obie rury uchwytu są połączone za pomocą śruby (6). Qube 60.2 mocuje się do uchwytu za pomocą elementu dystansowego (9) i śruby (8).

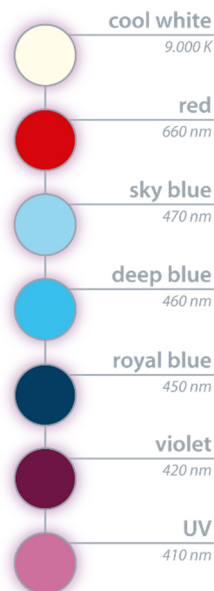
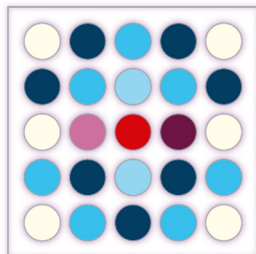
Zamontowany kątownik uchwytu (1 + 2) nasuwa się na pionową szybę akwarium i mocuje za pomocą dwóch śrub ustalających (3).

5.2. Wymiana przepalonych diod

Uszkodzone diody mogą być wymieniane tylko przez producenta.

Qube 60

60 W max.



Rys. 2: Qube 60.2

Połączenia elektryczne:

Lampę **Qube 60.2** można podłączyć do każdego gniazdka z uziemieniem.

Podczas pracy przy lampie należy zawsze wyłączyć zasilanie.

Qube 60.2 może być sterowany tylko z poziomu aplikacji. Nazwa aplikacji to CoralSync. Instrukcja dostępna na stronie www.aqua-medice.de.

6. Konserwacja i pielęgnacja

Regularnie czyść soczewkę (uwaga: pozwól jej ostygnąć przed czyszczeniem) z resztek rozprysków wody i parowania wilgotną ściereczką. Nigdy nie używaj żadnych dodatkowych środków czyszczących! Zalecamy regularne czyszczenie wbudowanego wentylatora z osadów kurzu przez przedmuchiwanie. Jeśli moc chłodzenia jest zbyt niska, ochrona przed przegrzaniem tymczasowo wyłącza Qube.

7. Gwarancja

AB Aqua Medic GmbH udziela pierwszemu właścicielowi 24-miesięcznej gwarancji na materiał oraz wykonanie. Nasza gwarancja nie wyklucza ustawowych praw jakie przysługują konsumentom. Gwarancją nie są objęte elementy zużywające się i eksploatacyjne, które w naturalny sposób zużywają się w trakcie eksploatacji. Do reklamacji należy dołączyć dowód zakupu. W ramach naprawy gwarancyjnej urządzenie będzie nieodpłatnie naprawione. Gwarancją objęte jest urządzenie, pod warunkiem właściwego użytkowania, zgodnie z przeznaczeniem i w warunkach określonych przez producenta. Gwarancją nie będą objęte uszkodzenia wynikające z zaniedbań w użytkowaniu, urządzenia przerabiane oraz naprawiane w niezgodny ze sztuką sposób. **W przypadku awarii prosimy o kontakt z lokalnym dystrybutorem. Dalsza procedura będzie przekazana przez dystrybutora. AB Aqua Medic GmbH nie będzie bezpośrednio wykonywał obsługi gwarancyjnej.** AB Aqua Medic GmbH nie będzie odpowiedzialny za starty pośrednie lub bezpośrednie wynikające z popsucia się urządzenia.

AB Aqua Medic GmbH - Gewerbepark 24 - 49143 Bissendorf/Germany

- Zastrzegamy prawo zmian - 06/2026/v2

Инструкция по эксплуатации **RUS**

При покупке этого светильника Вы выбрали качественное изделие. Он разработан специально для использования в аквариумах с пресной водой и был протестирован специалистами. Высококачественная технология и лучшие материалы, а также современный дизайн долго будут радовать Вас.

1. Технические характеристики

Комплектация:

- LED Chip состоит из 25 отдельных светодиодов со сбалансированным световым спектром
- Раздельные линзы обеспечивают оптимальное распределение света
- высокая плотность потока энергии отрегулирована специально для усиленного роста кораллов (PAR = 2.350 $\mu\text{mol m}^{-2}\text{s}^{-1}$).
- **Управление через приложение (IOS или Android) – Инструкция по эксплуатации доступна для скачивания на сайте Aqua Medic**
- Возможность управления несколькими диодами
- компактность прибора идеально подходит для качественного освещения нано-аквариумов и подсветки темных периферийных зон аквариумов с большим объемом.
- плавно работающий внутренний вентилятор для надежного охлаждения высокопроизводительного светодиодного чипа.
- Угловой держатель с регулировкой по высоте

Qube 60.2

			канал					
			1	2	3	4	5	6
LED	cool white	9.000 K	6					
	royal blue	450 nm		7				
	sky blue	470 nm			2			
	deep blue	460 nm				6		1
	UV	410 nm					1	
	violet	420 nm					1	
	red	660 nm						1

2. Технические характеристики

Размеры (корпус)	ок. 90 x 90 x 80 мм
WLAN	2412-2472 МГц - макс. 13,2 дБм
Вес вкл. штатив	ок. 870 г
Количество световых каналов	6
Количество цветов светового излучения	7
Максимальная площадь подсветки	ок. 500 x 500 мм
PAR коэффициент	2.350 $\mu\text{mol m}^{-2}\text{s}^{-1}$
Общая потребляемая мощность	60 Вт макс.
Блок питания трансформатора	100 - 240 В / 50-60 Гц
Блок питания светильника	24 В
Тип защиты	IPX4

3. Распаковывание

После того, как Вы распаковали светильник, проверьте его на возможные повреждения. Пожалуйста, при обнаружении повреждений незамедлительно обратитесь к Вашему продавцу.

Комплектация:

- Светильник Qube 60.2 с источником питания 24 В DC Output
- Угловая трубка с винтовым креплением

4. Рекомендации по технике безопасности

- Светильник не должен накрывать аквариум, его следует навешивать над аквариумом. Также его нельзя монтировать под панелью. Он будет перегреваться и есть вероятность, что ночью придет в негодность из-за конденсата. **Светильник водонепроницаем.**
- При эксплуатации корпус может нагреваться: **Осторожно при контакте!** При чистке отсоедините светильник полностью от источника питания и пусть он остынет. Затем снимите светильник.
- При эксплуатации и чистке следите за тем, чтобы внутрь светильника не попадала влага!
- Обратите внимание на то, что светильнику необходим хороший теплообмен! Светильник нельзя размещать под панелями и экранами. Недостаточная вентиляция приведет к перегреву светильника и повреждению его электрических компонентов.
- Не пытайтесь ремонтировать светильник самостоятельно, а отправьте его на проверку с описанием неисправностей. Светодиоды с дефектами могут быть заменены только производителем.
- При любых работах со светильником вытаскивайте штепсельную вилку из розетки.

5. Установка

Светильник крепится к вертикальному стеклянному стеклу с помощью держателя, входящего в комплект поставки.

5.1. Монтаж крепления для аквариума

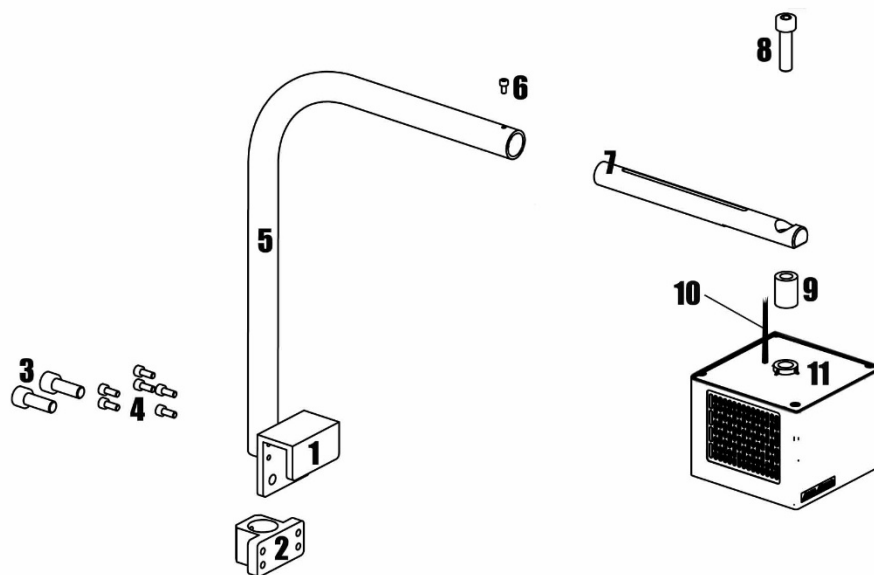


Рис. 1: Держатель

Угловой трубчатый элемент (5) крепится с помощью двух винтов (4) в отверстии трубчатого держателя (2) с возможностью регулировки по высоте. Сам держатель крепится к держателю аквариума (1) с помощью четырех дополнительных винтов (4).

Кабель питания Qube 60.2 продевается, при необходимости с помощью тонкой проволоки, через переднюю часть держателя (7), а затем через угловую трубу (5) вниз. Обе трубки держателя соединяются с помощью винта (6). Qube 60.2 крепится к держателю с помощью распорки (9) и винта (8).

Установленный угловой держатель (1 + 2) надевается на вертикальную стенку аквариума и фиксируется с помощью двух стопорных винтов (3).

5.2. Монтаж ламп/Замена ламп

Светодиоды с дефектами могут быть заменены только производителем.

Qube 60

60 W max.

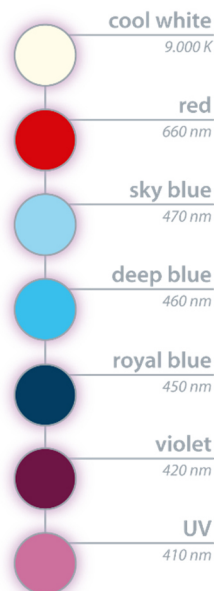
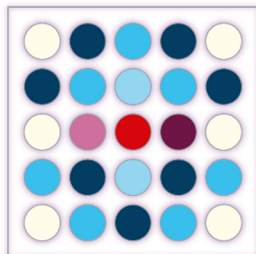


Рис. 2: Цвета светового излучения (Qube 60.2)

Электроподключение:

Aqua Medic Qube 60.2 можно подключить к любой розетке с заземлением.

При выполнении всех работ со светильником вытаскивайте штепсельную вилку из розетки.

Qube 60 управляется только через приложение. Название приложения в AppStore: CoralSync.

Инструкция по эксплуатации приложения: www.aqua-medic.de.

6. Техническое обслуживание и уход

Регулярно и осторожно очищайте влажной салфеткой остывшее стекло от следов испарения и капель воды. Никогда не используйте дополнительные чистящие и абразивные средства! **Рекомендуем продувать встроенный кулер от пыли. Если охлаждения недостаточно, то защита от перегрева время от времени будет отключать Qube.**

7. Гарантия

AB Aqua Medic GmbH предоставляет 24-месячную гарантию со дня приобретения на все дефекты по материалам и на все производственные дефекты прибора. Подтверждением гарантии служит оригинал чека на покупку. В течение гарантийного срока мы бесплатно отремонтируем изделие, установив новые или обновленные детали. Гарантия распространяется только на дефекты по материалам и производственные дефекты, возникающие при использовании по назначению. Она не действительна при повреждениях во время транспортировки или при ненадлежащем обращении, халатности, неправильном монтаже, а также при вмешательстве и изменениях, произведенных в несанкционированных местах. **В случае проблем с прибором, возникших в период или после гарантийного срока, пожалуйста, обращайтесь к дилеру. Все дальнейшие шаги решаются дилером и фирмой AB Aqua Medic. Все жалобы и возвраты, которые не отправлены нам через специализированных дилеров, не принимаются к рассмотрению.** AB Aqua Medic GmbH не несет ответственности за повторные повреждения, возникающие при использовании прибора.

AB Aqua Medic GmbH - Gewerbepark 24 - 49143 Bissendorf/Germany

- оставляем за собой право на технические изменения конструкции - 06/2026/v2



	EU-Konformitätserklärung	AQUA MEDIC
--	---------------------------------	-------------------

Qube 60.2 #83218060

Hersteller: AB AQUA MEDIC GMBH
Gewerbepark 24
49143 Bissendorf
Deutschland

Die alleinige Verantwortung für die Ausstellung dieser Konformitätserklärung trägt der Hersteller.

Gegenstand der Erklärung: Qube 60.2

Der oben beschriebene Gegenstand der Erklärung erfüllt die einschlägigen Harmonisierungsvorschriften der Union:

Richtlinie 2014/53/EU [RED-Funkanlagenrichtlinie]

Richtlinie 2011/65/EU [RoHS-Richtlinie]

Richtlinie 2012/19/EU [WEEE-Richtlinie]

Angewendete harmonisierte Normen:

EN IEC 60598-2-1:2021, EN IEC 60598-1:2021+A11:2022, EN IEC 62031:2020+A11:2021, EN 62493:2015+A1:2022

ETSI EN 301 489-1 V2.2.3, ETSI EN 301 489-3 V2.3.2

EN IEC 62311:2020

ETSI EN 300 328 V2.2.2

IEC 62321-1:2013; IEC 62321-3-1:2013; IEC 62321-4:2013+A1:2017; IEC 62321-5:2013; IEC 62321-6:2015; IEC 62321-7-1:2015; IEC 62321-7-2:2017; IEC 62321-8:2017; IEC 62321-2:2021

Unterzeichnet für und im Namen von: AB Aqua Medic GmbH

Ort, Datum: Bissendorf, 21.04.2026

Name, Funktion: Oliver Wehage, Geschäftsführer

AQUA MEDIC

AB Aqua Medic GmbH Fon +49 (0)54 02/99 11-0
Gewerbepark 24 Fax +49 (0)54 02/99 11-19
49143 Bissendorf info@aquamedic.de
www.aquamedic.de

Unterschrift

AB Aqua Medic GmbH • Gewerbepark 24 • 49143 Bissendorf, Germany

Fon: +49 5402 9911-0 • Fax: +49 5402 9911-19 • E-Mail: info@aquamedic.de • www.aquamedic.de

Geschäftsführer: Dipl.-Ing. Oliver Wehage • HRB 16246 AG Osnabrück • USt.-IdNr.: DE 117575590 • WEEE-Reg.-Nr.: DE 88550220 • SEPA-Nr.: DE92ZZZ00000775283

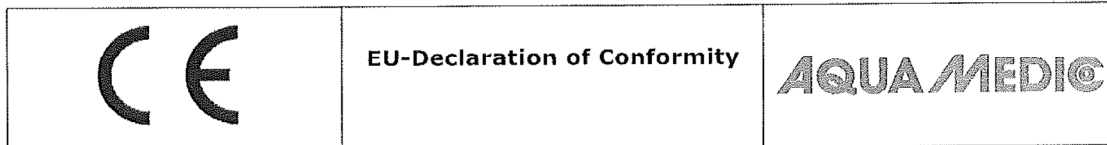
Oldenburgische Landesbank AG • BIC: OLBODEH2XXX
IBAN: DE04 2802 0050 5060 5666 00

Sparkasse Osnabrück • BIC: NOLADE22XXX
IBAN: DE40 2655 0105 0005 9115 24

Volksbank Osnabrück eG • BIC: GENODEF1OSV
IBAN: DE24 2659 0025 1005 0000 00

Volksbank Melle eG • BIC: GENODEF1HTR
IBAN: DE74 2656 2490 0505 4990 00

Transparenz und Informationspflichten gemäß Art. 13 und 14 DSGVO können Sie unter www.aquamedic.de/infopflichten_AquaMedic.pdf herunterladen.



Qube 60.2 #83218060

Manufacturer: AB AQUA MEDIC GMBH
Gewerbepark 24
49143 Bissendorf
Germany

The manufacturer bears sole responsibility for issuing this declaration of conformity.

Object of the declaration: Qube 60.2

The object of the declaration described above complies with the relevant harmonization provisions of the European Union:

Directive 2014/53/EU [RED - Radio Equipment Directive]

Directive 2011/65/EU [RoHS- Directive]

Applied harmonized standards:

EN IEC 60598-2-1:2021, EN IEC 60598-1:2021+A11:2022, EN IEC 62031:2020+A11:2021, EN 62493:2015+A1:2022

ETSI EN 301 489-1 V2.2.3, ETSI EN 301 489-3 V2.3.2

EN IEC 62311:2020

ETSI EN 300 328 V2.2.2

IEC 62321-1:2013; IEC 62321-3-1:2013; IEC 62321-4:2013+A1:2017; IEC 62321-5:2013; IEC 62321-6:2015; IEC 62321-7-1:2015; IEC 62321-7-2:2017; IEC 62321-8:2017; IEC 62321-2:2021

Signed for and on behalf of: AB Aqua Medic GmbH

Place, date: Bissendorf, 21.04.2026

Name, position: Oliver Wehage, CEO

AQUA MEDIC
AB Aqua Medic GmbH | T: +49 (0)54 02/99 11-0
Gewerbepark 24 | F: +49 (0)54 02/99 11-19
49143 Bissendorf | info@aquamedic.de
Germany | www.aquamedic.de

Signature:

AB Aqua Medic GmbH • Gewerbepark 24 • 49143 Bissendorf, Germany

Fon: +49 5402 9911-0 • Fax: +49 5402 9911-19 • E-Mail: info@aquamedic.de • www.aquamedic.de

Geschäftsführer: Dipl.-Ing. Oliver Wehage • HRB 16246 AG Osnabrück • USt.-IdNr.: DE 117575590 • WEEE-Reg.-Nr.: DE 88550220 • SEPA-Nr.: DE92ZZZ00000775283

Oldenburgische Landesbank AG • BIC: OLBODEH2XXX
IBAN: DE04 2802 0050 5060 5666 00

Sparkasse Osnabrück • BIC: NOLADE22XXX
IBAN: DE40 2655 0105 0005 9115 24

Volksbank Osnabrück eG • BIC: GENODEF10SV
IBAN: DE24 2659 0025 1005 0000 00

Volksbank Melle eG • BIC: GENODEF1HTR
IBAN: DE74 2656 2490 0505 4990 00

Transparenz und Informationspflichten gemäß Art. 13 und 14 DSGVO können Sie unter www.aquamedic.de/infopflichten_AquaMedic.pdf herunterladen.